

\* Giống lớn cây, đất xấu, thâm canh khá, khoảng cách hàng X hàng là 0,6-0,7 m.

#### 4. Trồng và kết hợp bón phân lót:

Cây con sau khi trồng là thời kỳ cây bước vào giai đoạn đẻ nhánh tích cực cần phải bón lót giai đoạn này. Để cây con đẻ nhánh hữu hiệu cao.

#### 5. Lượng phân đầu tư và cách bón:

\* Lượng phân đầu tư:

- Phân hữu cơ: 15-20 tấn (Nếu thiếu có thể dùng phân Bifa hoặc Komix vì sinh thay thế với số lượng 1,5-2 tấn/ha).

- Phân lân Ninh Bình hoặc Văn Điển 500-600 kg/ha.

- Phân Kali Clorua: 200-300 kg/ha.

- Phân đạm urê: 360-400 kg/ha.

- Vôi: 500 kg, vùng đất chua bón 800-1000 kg/ha.

\* Cách bón:

a - Bón lót: Khi cây bừa trở đất lần cuối, bón vãi toàn bộ vôi bột trên mặt ruộng trước khi rạch hàng. Toàn bộ phân hữu cơ, phân lân + 50% lượng Kali trộn đều bón rải theo rãnh trồng và lấp một lớp đất mỏng từ 2-3 cm.

b - Bón thúc: chia làm 3 đợt:

- Đợt 1: Sau trồng 30 ngày bón 30% lượng đạm.

- Đợt 2: Sau trồng 60-65 ngày bón 30% lượng đạm.

- Đợt 3: Sau trồng 90-100 ngày bón số phân còn lại (40% đạm + 50% Kali)

Chú ý: - Vùng đất xấu cần bón lượng đạm cao hơn.

- Nếu dùng phân đạm sunfat thì số lượng tăng gấp đôi so với urê.

- Tuyệt đối không bón phân đạm sau trồng 100 ngày và hạn chế bón phân có chứa lưu huỳnh vì sẽ làm giảm hàm lượng đường.

#### 6. Chăm sóc:

- Làm cỏ lần 1: Sau trồng 30-40 ngày, kết hợp bón phân thúc lần 1. Đây là giai đoạn đẻ nhánh hữu hiệu nên làm sạch cỏ, xới xáo kỹ sâu 10-15 cm.

- Làm cỏ lần 2: Sau trồng 65-70 ngày, kết hợp bón phân thúc lần 2. Đây là giai đoạn vườn lóng hữu hiệu nên phải thường xuyên giữ ẩm cho ruộng mía tuyệt đối không để ruộng mía khô hạn.

#### 7. Thu hoạch:

- Mía giống: Thu hoạch khi mía 6-7 tháng tuổi.

- Mía nguyên liệu: Thu hoạch lúc mía chín (Cần chú ý vào chu kỳ sinh trưởng của từng giống mía) để đạt tỷ lệ đường cao nhất. Kiểm tra bằng cách ăn thử phần ngọn và gốc có độ ngọt gần bằng nhau là được.

\* Những biểu hiện trong thời kỳ mía chín:

- Thân cây không dài thêm, các lóng ở ngọn ngắn lại, các mầm ở phần này phồng lên, chỉ còn ít lá xanh ở phần ngọn, các lá cây nhỏ và ngắn lại, mọc tùm vào nhau.

- Thân mía đổi màu, vỏ bóng láng ít sáp và cứng.

Thu hoạch phải nhanh gọn, sạch sẽ, chuyển ngay mía đến nhà máy tránh để mía cây đã thu hoạch quá 36 giờ trên đồng ruộng sẽ làm giảm trọng lượng và phẩm chất mía.

Trong trường hợp vận chuyển khó khăn phải dùng lá mía phủ kín tránh nắng cho mía.

#### 8. Xử lý mía gốc:

Sau khi thu hoạch phải phá vòng, bạt gốc sát đất để mía không trôi gốc, dễ đổ ngã và chu kỳ thu hoạch cho năng suất cao rút ngắn.

Chăm sóc và bón phân như mía trồng bằng hom.

**TRUNG TÂM KHUYẾN NÔNG BÌNH ĐỊNH**

# KỸ THUẬT TRỒNG MÍA THÂM CANH BẰNG PHƯƠNG PHÁP ƯƠM GIỒNG TRỒNG TỬ BẮC



Năm 2003

## I- GIAI ĐOẠN TRONG VƯỜN ƯƠM:

### 1. Chuẩn bị giống:

Những giống mía hiện nay phát triển tốt ở Bình Định gồm: R 570, R 579, ROC 22, ROC 23, K84-200, VN84-4137, VN 65-65.

Chọn những cây mía từ 6-7 tháng tuổi hoặc tận dụng những cây mía già, lấy từ 0,8-1m ở phần ngọn để làm giống.

*Yêu cầu mía to, khỏe, sạch sâu bệnh và không dập nát.*

### 2. Xử lý, thúc mầm mía giống:

Sau khi thu hoạch để làm giống cần để mía trong bóng mát, hơi có độ ẩm (hoặc tưới nước) trong thời gian từ 2-3 ngày để kích thích nảy mầm.

### 3. Ra đốt giống:

Sau khi thúc mầm, xử lý xong cắt mía từng đốt dài khoảng 3-4 cm. Dùng dao bén hay cưa cắt ngang mỗi bên cách mắt mầm 1,5-2 cm. Cắt nhanh gọn, tránh xây xát và dập nát đốt mầm.

### 4. Chuẩn bị bầu ươm:

Dùng đất cát pha trộn với phân chuồng hay tro các loại theo tỷ lệ cứ 1m<sup>3</sup> tro và phân chuồng hoai mục trộn đều với 0,5 m<sup>3</sup> đất cát pha và 5% lân, đồng thời tưới nước cho độ ẩm đạt khoảng 60-70%.

*Không dùng đất có tạp chất hữu cơ mang mầm mống sâu bệnh.*

Bố hỗn hợp đất tro vào túi nilon có kích thước 12-15 cm cho ngập chiều cao của túi. (Túi bầu có đục 1-2 lỗ ở dưới đáy để thoát nước).

### 5. Trồng:

Dùng cọc tròn có đường kính 2 cm, dài 20 cm ấn nhẹ tạo lỗ trong bầu. Sau đó đặt đốt giống và mầm xen khoảng 45 hoặc đặt đứng đốt giống và ươm mầm lên trên rồi lấp phủ mặt đốt giống một lớp mỏng.

kỳ 7 ngày 1 lần sau khi mọc.

- Phòng trừ bệnh than: Dùng thuốc Tilt 250 ND pha với nước nồng độ 0,2% phun định kỳ 7 ngày 1 lần.

- Phòng trừ bệnh thối ngọn, đóm vòng, rỉ sắt: Dùng thuốc Boocdo hoặc Sunfat đồng trộn với vôi bột và đất (tỷ lệ 10:40:50) rắc vào ruộng mía.

### 9. Xuất vườn cây ươm:

Cây ươm đủ 3-4 ngày tuổi, chọn cây cao trên 30 cm, có từ 3-4 lá xanh sạch vết sâu bệnh, không dập thối đem ra ruộng để trồng.

## II- GIAI ĐOẠN TRỒNG NGOÀI RUỘNG:

### 1. Thời vụ:

Vụ Đông xuân trồng từ giữa tháng 12 đến cuối tháng 1 năm sau. Đây là thời vụ tốt nhất để trồng mía theo phương pháp ươm bầu. Những chân ruộng chủ động nước thì bố trí trồng rải vụ.

*Trồng mía theo phương pháp ươm bầu không nên trồng vụ hè vì khi đưa ra ruộng nếu gặp thời tiết khô hạn kéo dài và không có nước tưới, cây mía sẽ chết do khả năng chịu hạn của mía ươm rất kém.*

### 2. Chuẩn bị đất:

Chọn những chân đất có độ dốc < 5°, thành phần cơ giới nhẹ: cát pha, thịt nhẹ, đất cát... thoát nước tốt, không bị nước nh.

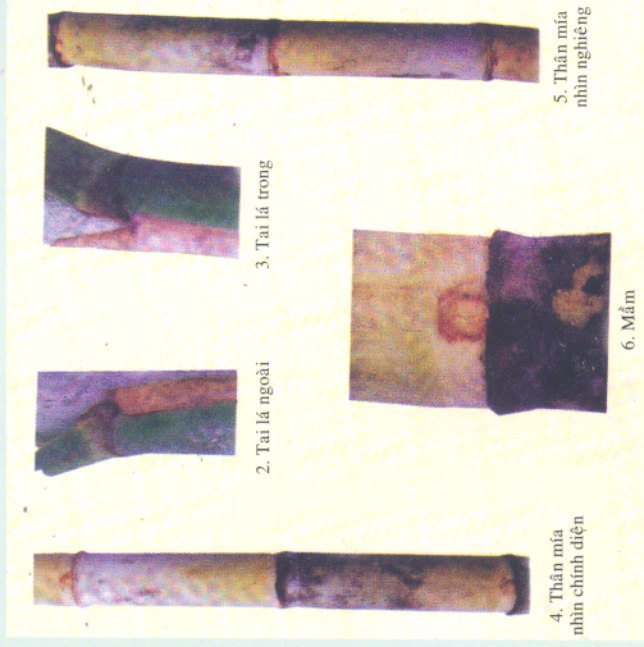
Đất trồng mía được cày sâu bữa kỹ từ 20-25 cm, nếu là cày máy sâu 30-40 cm, sạch cỏ dại và bằng phẳng.

### 3. Mật độ:

Mật độ 40-50.000 hom/ha.

Tùy chân đất tốt, xấu và khả năng để nhánh của giống mà bố trí khoảng cách trồng hợp lý:

\* Giống nhỏ cây, để nhánh yếu hoặc đất xấu, thâm canh kém, khoảng cách hàng x hàng là 0,7-0,8 m (40-50.00 hom/ha).



### 6. Bố trí ươm:

Xếp các bầu giống thẳng đứng và khít vào lớp ươm có dàn che (giữ ẩm độ khoảng 60-70%). Giữa hai lớp ươm chừa đường đi khoảng 40-50 cm để tiện việc chăm sóc.

### 7. Chăm sóc:

\* *Tưới nước:* Từ khi ươm đến 7 ngày sau cần thực hiện tưới định kỳ để đất đủ ẩm (2 ngày tưới 1 lần) cho đến khi trong bầu đạt độ ẩm 60-70% thì chuyển sang tưới nhẹ trên bề mặt bầu mỗi ngày 1 lần.

\* *Làm cỏ:* Thường xuyên nhổ sạch các loại cỏ dại mọc trong lớp ươm và trên bề mặt bầu giống.

### 8. Phòng trừ sâu bệnh:

- Phòng trừ mối và kiến: Dùng thuốc Furadan trộn đều với cát tỷ lệ 1/10 để rải mỏng lên lớp ươm.  
- Phòng trừ sâu đục thân gây hại ở thời kỳ cây con: Dùng Basudin 50ND liều lượng 1-1,5 lít/ha hay Padan 95 SP liều lượng 0,8-1 lít/ha phun định