

II CÂY KÝ CHỦ

Sâu non Sâu keo mùa thu có thể ăn hơn 300 loài thực vật, bao gồm cả ngô, bông, đậu tương, lúa, mía, cây rau, cà,... nhưng **chủ yếu trên cây ngô**, nhất là ngô ngọt, ngô nếp, ngô rau, ngô làm thức ăn chăn nuôi.

III CON ĐƯỜNG XÂM NHẬP LÂY LAN

Sâu keo mùa thu có thể xâm nhập, lây lan qua:

- ✓ Sâu non di chuyển từ cây này sang cây khác, từ ruộng này sang ruộng khác.
- ✓ Sâu non, nhộng, trứng thậm chí là trưởng thành di chuyển theo sản phẩm, phế phụ phẩm của cây ký chủ (ngô, cỏ thức ăn chăn nuôi,...) trong quá trình vận chuyển cây ký chủ qua biên giới hoặc theo hàng hóa thương mại từ nước ngoài vào Việt Nam hoặc giữa các xã, huyện, tỉnh trong nước.
- ✓ Trưởng thành tự bay tìm nơi đẻ trứng ở khoảng cách vài trăm mét đến hàng chục ki-lô-mét.
- ✓ Trưởng thành di trú theo gió có thể bay xa hàng trăm ki-lô-mét.

IV BIỆN PHÁP PHÒNG CHỐNG

Phòng chống Sâu keo mùa thu bằng biện pháp quản lý dịch hại tổng hợp, gồm:

IV.1. Biện pháp canh tác

- ✓ Sử dụng giống ngô ít bị Sâu keo mùa thu hại.
- ✓ Làm sạch cỏ dại xung quanh vườn trồng ngô để hạn chế nơi trú ẩn của trưởng thành.
- ✓ Làm đất rời phơi đất khô để ấu trùng, nhộng trong đất chết hoặc bị thiên địch tiêu diệt.
- ✓ Luân canh ngô - lúa nước ngay sau vụ ngô để diệt nhộng trong đất. Làm đất kỹ cũng góp phần diệt nhộng trong đất.

IV.2. Biện pháp thủ công

- ✓ Thường xuyên kiểm tra đồng ruộng, đặc biệt ở giai đoạn ngô 3 - 6 lá để phát hiện ổ trứng, ngắt tiêu hủy.
- ✓ Sử dụng tro bếp hoặc nước xà phòng loãng đổ vào nôn ngô diệt sâu non.



Hình 7. Thường xuyên kiểm tra ruộng ngô, khi phát hiện bắt sâu và ngắt ổ trứng đem tiêu hủy

IV.3. Biện pháp bẫy, bả

- ✓ Bẫy bả, bẫy đèn: Sử dụng bẫy dính có pheromone giới tính, bẫy bả chua ngọt hoặc bẫy đèn để diệt trưởng thành.
- ✓ Bẫy cây trồng: Trên cánh đồng trồng ngô trồng một số diện tích cỏ voi, ngô nếp sớm hơn so thời vụ chung để dẫn dụ trưởng thành đến đẻ trứng. Sử dụng bẫy diệt trưởng thành, ngắt ổ trứng và phun trừ sâu non trên các diện tích bẫy cây trồng.

IV.4. Biện pháp sinh học

- ✓ Hạn chế sử dụng thuốc bảo vệ thực vật hóa học để bảo vệ thiên địch của Sâu keo mùa thu.
- ✓ Sử dụng chế phẩm nấm xanh, nấm trắng, vi khuẩn Bt, virus NPV để phun trừ khi sâu tuổi nhỏ.
- ✓ Nhân, thả ong ký sinh và các loài bắt mồi ăn thịt (như bọ đuôi kim) để phòng trừ sâu non.

IV.5. Biện pháp hóa học

- ✓ Sử dụng các hoạt chất thuốc bảo vệ thực vật được phép sử dụng để phun trừ khi sâu đa số tuổi 1 - 2 (giai đoạn ngô 3 - 6 lá), phun đều trên lá, thân và nón ngô sáng sớm hoặc chiều mát.
- ✓ Sử dụng **tạm thời** 4 hoạt chất thuốc BTV phòng trừ Sâu keo mùa thu: *Bacillus thuringiensis*, Spinetoram, Indoxacarb, Lufenuron.
- ✓ Khi có thuốc phòng trừ Sâu keo mùa thu trong Danh mục thuốc BTV được phép sử dụng tại Việt Nam thì sử dụng theo hướng dẫn của nhà sản xuất.
- ✓ Sử dụng thuốc BTV theo nguyên tắc 4 đúng.

© NHÀ XUẤT BẢN NÔNG NGHIỆP

Chịu trách nhiệm xuất bản: Giám đốc - Tổng Biên tập: TS., Lê Lân
Biên tập: Lê Minh Thu, Phạm Thanh Thủy - Trình bày: Vũ Hải Yến
In 30,000 bản, khổ A4 tại Công ty cổ phần In và Dịch vụ văn phòng Tân Đại Việt, Đ/c: Số 16 đường Chùa Láng, Láng Thượng, Đống Đa, Hà Nội
Đăng ký KHXB số 2177-2019/CXBPH/1-168/NN do Cục Xuất bản, In và Phát hành cấp tháng 6/2019
Quyết định XB số 55/QĐ-NXBNN do Nhà xuất bản Nông nghiệp cấp ngày 21/6/2019, In xong và nộp lưu chiểu quý III/2019.

Ảnh không bản



BỘ NÔNG NGHIỆP VÀ PHÁT TRIỂN NÔNG THÔN

HƯỚNG DẪN KỸ THUẬT PHÒNG, CHỐNG SÂU KEO MÙA THU



**Quy trình đầy đủ được cập nhật trên website
Cục Bảo vệ thực vật và Trung tâm Khuyến nông Quốc gia**



CỤC BẢO VỆ THỰC VẬT

Số 149 Hồ Đắc Di, Đống Đa, TP. Hà Nội

(024) 38518197

(024) 35 330 043

www.ppd.gov.vn

TRUNG TÂM KHUYẾN NÔNG QUỐC GIA

Số 16 Thụy Khuê, Tây Hồ, Hà Nội

(024) 37 715 294 - (024) 37 282 485

(024) 37 282 487

www.khuyennongvn.gov.vn

Sâu keo mùa thu (Fall Armyworm - FAW) có tên khoa học là *Spodoptera frugiperda*, thuộc bộ Cánh vảy (Lepidoptera), họ Ngài đêm (Noctuidae).

I ĐẶC ĐIỂM CỦA SÂU KEO MÙA THU

I.1. Vòng đời Sâu keo mùa thu trải qua 4 pha phát dục gồm trứng, sâu non (tuổi 1 đến tuổi 6), nhộng, trưởng thành.

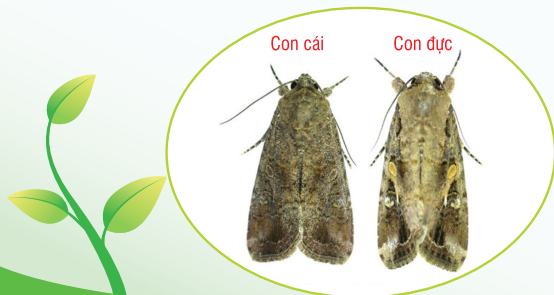


Hình 1. Vòng đời Sâu keo mùa thu

I.2. Đặc điểm hình thái, sinh học và tập tính

TRƯỞNG THÀNH (NGÀI): Trưởng thành đực có chiều dài trung bình 16 mm, sải cánh trung bình 37 mm. Phần cánh trước lốm đốm nâu nhạt, xám với một đốm hình bầu dục màu xám trắng - vàng rơm trong khi các đặc điểm này ở cánh trước của trưởng thành cái không rõ ràng.

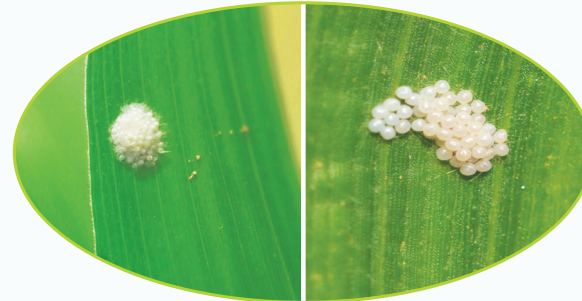
- Trưởng thành sống 12 - 14 ngày, ưa hoạt động về đêm, ban ngày tìm nơi ít ánh sáng để trú ngụ; có thể bắt gặp trưởng thành nằm trong nõn cây ngô (bắp) vào ban ngày.



Hình 2. Trưởng thành Sâu keo mùa thu

TRỨNG: Đẻ thành ổ, quả trứng hình cầu có đường kính khoảng 0,75 mm; mới đẻ màu trắng sữa - trắng xanh, khi sắp nở chuyển sang màu nâu nhạt.

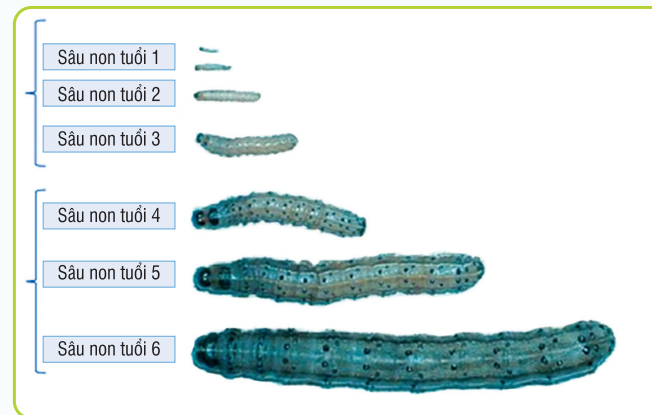
- Thường thấy ổ trứng được đẻ ở mặt trên của lá ngô. Mỗi ổ trứng khoảng 50 - 200 quả/ổ, xếp thành 2 - 3 lớp và được bao phủ bởi một lớp lông màu hồng - xám. Một trưởng thành cái có sức đẻ từ 6 - 10 ổ trứng tương đương 1.000 - 2.000 trứng. Thời gian trứng nở sau 2 - 10 ngày, trung bình 3 - 5 ngày ở nhiệt độ 20 - 30°C.



Hình 3. Trứng Sâu keo mùa thu

SÂU NON: Sâu non có 6 tuổi, tuổi 1 - 2 cơ thể màu xanh nhạt - vàng nhạt; tuổi 3 - 6 có nhiều màu khác nhau như trắng sữa, nâu nhạt, nâu sẫm, xanh lá cây, xanh đen,... tùy theo môi trường thức ăn.

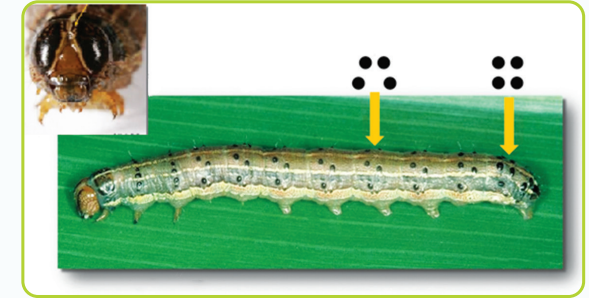
- Kích thước sâu non tuổi 1 dài khoảng 0,5 mm, lên tuổi 3 sâu non dài 6 - 9 mm; tuổi 6 đầy sức sâu non dài 30 - 40 mm.



Hình 4. Sâu non các tuổi

Đặc điểm nhận dạng sâu non:

Trên trán sâu non tuổi 4 - 6 nhìn rõ hình chữ Y ngược màu vàng, mặt lưng màu đen với lông cứng dài. Trên mặt lưng đốt bụng thứ 2 từ cuối lên có 4 đốm đen được sắp xếp thành hình vuông trong khi các đốt khác có 4 đốm đen xếp thành hình thang.



Hình 5. Trán sâu non có hình chữ Y ngược và có 4 chấm tạo thành hình vuông

NHỘNG: Dạng nhộng bọc, màu nâu cánh gián sáng bóng, thường nằm trong đất, cách mặt đất từ 2 - 8 cm. Nhộng đực dài 13 - 15 mm, nhộng cái dài 16 - 17 mm. Đốt bụng cuối cùng có 2 gai.

I.3. Đặc điểm gây hại

Chỉ pha sâu non gây hại trên cây trồng. Sâu non tuổi 1 - 2 và tuổi 6 ăn ít nhưng sâu non tuổi 3 - 5 ăn nhiều, gây hại nặng.

Sâu non tuổi 1 - 2 ăn biểu bì ở mặt trên của lá non gây ra các vết hình vuông hoặc hình chữ nhật màu trắng đặc trưng. Sâu non tuổi lớn hơn ăn khuyết lá, bẻ lá tạo thành các lỗ lớn như "cửa sổ".



Hình 6. Triệu chứng gây hại trên ngô

Sâu non thải rất nhiều phân và bã thải ngay trên lá, nõn cây ngô nên dễ dàng phát hiện.